

Уважаемые друзья!

Завершился 2013 год. Для Соловецкого государственного историко-архитектурного и природного музея-заповедника, как и для других учреждений культуры в Российской Федерации, он прошел под знаком оптимизации деятельности, проведения структурных реформ при одновременном выполнении мероприятий, направленных на совершенствование оплаты труда сотрудников музея. Этот процесс, инициированный указами Президента и решениями Правительства и Министерства культуры России, продолжится и в текущем году.

Коллектив Соловецкого музея-заповедника провел 2013 год в напряженном и плодотворном труде. Свидетельством этого является выполнение Госзадания, основных плановых и целевых показателей деятельности музея.

Приоритетом оставалась научно-исследовательская и экспозиционно-выставочная работа. Продолжали работать многочисленные археологические и научно-исследовательские экспедиции музея, проводились исследования в рамках Программы мониторинга природной среды Соловецкого архипелага, осуществлялась разнообразная издательская деятельность, в том числе на собственной издательской базе музея. Впервые за последние годы силами сотрудников фондов подготовлен и издан каталог фондовой коллекции, посвященной арсеналу Соловецкого монастыря.

Программная передвижная выставка «Соловки: Голгофа и Воскресение. Наследие Соловков в прошлом, настоящем и будущем России», созданная музеем-заповедником в содружестве с Соловецким Спасо-Преображенском ставропигиальным монастырем, с успехом демонстрировалась в Нижнем Новгороде, Сарове, Петрозаводске и Пушкинских Горах. Соловецкий музей-заповедник принял активное участие в проведении «Дней Соловков» в Республике Карелия.

Обширная музейно-образовательная деятельность, многочисленные культурные акции, организованные музеем для местных жителей и гостей Соловецкого архипелага, свидетельствуют о том, что Соловецкий музей-заповедник продолжает оставаться градообразующим предприятием и многофункциональным культурным центром Соловков, создает условия для творческой самореализации соловчан и граждан Российской Федерации, является важнейшим фактором в формировании комфортной среды жизнедеятельности поселка Соловецкий.

Опираясь на опыт, накопленный за 47 лет деятельности музея-заповедника, и на потенциал его современного коллектива, мы с оптимизмом смотрим в будущее.

В 2014 году приоритетами в работе Соловецкого музея-заповедника станут создание новых экспозиций, посвященных археологии, истории и культурному наследию Соловков; проведение международной научной конференции «Соловки в литературе и фольклоре»; реализация новой формы доступа к культурному продукту – виртуальных музеев «Архитектурный ансамбль Соловецкого монастыря» и «Виртуальная ризница Соловецкого монастыря»; создание новой передвижной выставки «Традиционное гончарство Русского Севера» и показ ее в г. Петрозаводске, в музее-заповеднике «Кижы», показ выставки «Соловки: Голгофа и Воскресение» в г. Сочи.

Хотелось бы пожелать всем сотрудникам Соловецкого музея-заповедника успехов в реализации поставленных перед нами задач.

С уважением и приглашением к сотрудничеству



В.В. Шутов,
директор музея-заповедника

Соловецкий музей-заповедник выражает благодарность за поддержку деятельности музея и сотрудничество в 2013 году

Министерству культуры Российской Федерации
и лично министру Владимиру Ростиславовичу Мединскому

Департаменту культурного наследия Министерства культуры Российской Федерации и лично директору департамента Проничевой Екатерине Владимировне

Министерству Российской Федерации по делам гражданской обороны, чрезвычайным ситуациям и ликвидации последствий стихийных бедствий и лично министру Владимиру Андреевичу Пучкову

Счетной палате Российской Федерации и лично Председателю Татьяне Алексеевне Голиковой

Администрации Архангельской области
и лично губернатору Игорю Анатольевичу Орлову

Управлению Минкультуры России по Северо-Западному Федеральному округу
и лично руководителю Нине Георгиевне Поддубной

Министерству культуры Архангельской области
и лично Министру культуры Льву Евгеньевичу Вострякову

Администрации муниципального образования «Сельское поселение Соловецкое»
и лично главе Администрации Елене Васильевне Амбросе

Соловецкому Спасо-Преображенскому ставропигиальному мужскому монастырю
и всей во Христе братии

Клубу авторской песни «Восток»
и лично президенту Клуба Татьяне Александровне Зориной, председателю
художественного совета Клуба Валентину Ивановичу Вихореву

Всероссийскому художественному научно-реставрационному центру им. академика
И.Э. Грабаря

Архангельскому филиалу ВХНРЦ им. академика И.Э. Грабаря
ФГБНИУ «Государственный научно-исследовательский институт реставрации» и
лично директору Антонову Дмитрию Борисовичу

ГУП «Центральные научно-реставрационные проектные мастерские»

ООО «Творческая мастерская реставрации и декора»

ООО «Art Technics» и лично генеральному директору Евгению Викторовичу
Носкову

Северному (Арктическому) Федеральному университету им. М. В.
Ломоносова

Институту археологии РАН
Санкт-Петербургскому Институту истории РАН
Институту Русской литературы РАН
Институту истории материальной культуры (ИИМК)
ОАО «Соломбальская типография»
Российскому государственному педагогическому университету
им. А.И. Герцена
Санкт-Петербургской государственной художественно-промышленной
академии им. А.Л. Штиглица
ФГБУ «Дирекция по строительству, реконструкции и реставрации»
Архангельской областной научной библиотеке им. Н.А. Добролюбова
ЗАО «Камис»
ООО «ВебАртиль»
ОАО «Ростелеком»
НП «Автоматизация деятельности музеев и информационные
технологии» (АДИТ)
Российскому комитету Всемирного Совета Музеев (ИКОМ)
Союзу музеев России
Архангельскому отделению Всероссийского общества охраны памятников
истории и культуры
Архангельскому научному центру УрО РАН
Научно-учебному центру «Природные ресурсы Севера»
Институту экологических проблем Севера Уральского отделения РАН
Институту истории естествознания и техники РАН
ГУ «Архангельский центр по гидрометеорологии и мониторингу
окружающей среды»
Туристическим компаниям и организациям, осуществлявшим прием
и обслуживание посетителей Соловецких островов
Средствам массовой информации,
освещавшим жизнь Соловков и деятельность Соловецкого музея-
заповедника в 2013 году.

I. СОХРАНЕНИЕ КУЛЬТУРНОГО И ПРИРОДНОГО НАСЛЕДИЯ

Сохранение объектов наследия – важнейшее направление уставной деятельности Соловецкого музея-заповедника, включающее систему постоянно проводимых мероприятий по учету, содержанию, консервации и реставрации музейных коллекций, недвижимых объектов культурного и природного наследия, растений Ботанического сада.



На базе музея организован тренажерный зал



Приобретен новый бензовоз



Оборудование для прохождения техосмотра



Своими силами построено новое складское помещение



Построена эстакада и навес для автотранспорта

Хозяйственная деятельность

Приобретены автотранспортные средства за счет субсидии на выполнение государственного задания – был приобретен новый бензовоз для заправки объектов Соловецкого музея-заповедника.

Приобретение оборудования для прохождения технических осмотров автотранспортных средств и калибровочного оборудования для его содержания.

Собственными силами построено строение не капитального характера для хранения объемного инвентаря (в связи с высвобождением хозяйственных площадей Каретного сарая).

При помощи Волонтерской группы из г. Архангельска (руководитель Дурнев В.Н.) была продолжена работа по расчистке дороги на г. Секирную от древесно-кустарниковой растительности. Также силами волонтеров из Москвы проведена чистка от древесно-кустарниковой растительности на каналах между озерами Средний Перт - Круглое Орлово и Круглое Орлово – оз. Щучье.

На базе Материально-технического комплекса организован тренажерный зал для сотрудников музея-заповедника. Организовано помещение и приобретённые следующие тренажеры: эллиптический тренажер, велотренажер, беговая дорожка, обручи разборные, скамья атлетическая, многофункциональный тренажер, груша и скамья для пресса.

Приобретен и установлен новый отопительный котел в Новобратском корпусе.

Реконструкция инженерной инфраструктуры объектов наследия.

В 2013 году завершено выполнение работ по данному объекту.

Объект завершает ФГУ «Дирекция по строительству, реконструкции и реставрации» и передает документацию «Пользователю», т.е. Соловецкому музею-заповеднику. Согласно проекту, по Материально-техническому комплексу подведены итоги: построен навес для автотранспорта на 6 единиц техники и эстакада. За три года работы завершена документация (передана в конце декабря 2013 года), в 2014 году планируется проверка недостающих документов и постановка на баланс Соловецкого музея-заповедника. Общая сумма затрат на данный объект 168 274 238 рублей 51 копейка.

В 2014 году планируется проведение аккредитации по прохождению технического осмотра автотранспортных средств.

БОТАНИЧЕСКИЙ САД

Ботанический сад Соловецкого музея-заповедника создан по решению Ученого Совета музея-заповедника, утвержденному Архангельским облисполкомом 6 апреля 1981 года вместе с "Положением о ботаническом саде". С 26 апреля 1982 года Ботанический сад СГИАПМЗ поставлен на учёт в Совете ботанических садов СССР, а с 1 января 1984 года включён в состав Совета ботанических садов Северо-Запада Европейской части СССР. В 2001 году сад был переименован в музейный комплекс «Ботанический сад – Макарьевская пустынь». В 2013 году Ботанический сад Соловецкого музея-заповедника вошел в Международный совет ботанических садов по охране растений.

Располагаясь на территории исторической Макарьевской пустыни (1822), сад продолжает традиции монастырского садоводства и растениеводства на Соловках, сохраняет и расширяет коллекции, изучает коллекционные растения в условиях приполярного климата.



Лебеда декоративная



Декоративный огурец - лагинария



Спирея крупнозубчатая

Коллекции

Ботанический сад ежегодно пополняет свои коллекции. В 2013 году посадочный материал поступил из ботанических садов Махачкалы, Барнаула, Владивостока, Йошкар-Олы, Щучинска, Сыктывкара, Благовещенска, Нижнего Новгорода и Санкт-Петербурга, а также из плодопитомников «Северная флора» Санкт-Петербурга и Архангельска.

- Дендрологическая коллекция включает 287 образцов (32 семейства, 72 рода).
- В коллекцию травянистых растений входит 755 образцов (52 семейства, 182 рода).
- Общий состав коллекций на 2013 год – 1042 образца. В течение сезона в саду велись наблюдения за состоянием коллекционных растений, осуществлялся регулярный уход (обрезка, подкормка, прополка, пересадки, необходимое лечение).

Научная работа

- Проведена ежегодная инвентаризация дендрологической коллекции и коллекции травянистых многолетних растений.
- На территории сада продолжает работать автоматическая метеостанция Davis, положившая начало формированию собственной базы метеоданных (дискретность – 15 минут). Текущие показатели выводятся на консоль и доступны для обзора.
- Пополнена База данных по коллекционным растениям (инвентарные карточки).
- Продолжена работа по многолетней теме «Сезонная динамика интродуцентов дендрологической коллекции». В рамках темы, помимо фенологических наблюдений, продолжено пополнение фенологической фототеки.
- В Соловецком сборнике и других региональных научных изданиях опубликовано 12 статей.



Спирея берзолистная



Печеночница благородная



Новые гряды
на Александровской горе



Новая поликарбонатная
теплица

Сотрудничество

На основе договоров о сотрудничестве в Ботаническом саду ежегодно проходят студенты различных российских вузов. Для студентов это возможность применить свои теоретические знания в уникальных соловецких условиях.

Много лет на базе коллекции лекарственных растений работают студенты кафедры фармакологии Северной государственной медицинской академии (г. Архангельск).

Под руководством преподавателей студентами проведен биохимический анализ лекарственных растений Ботанического сада и островов архипелага (сирень венгерская, ложечная трава, подорожник большой, линнея северная).

В 2013 году практику на базе сада прошли 17 студентов.

Благоустройство территории

В 2013 году были продолжены работы по благоустройству территории Ботанического сада:

- частично выполнено благоустройство искусственного водоема;
- установлена вторая поликарбонатная теплица;
- разработан участок для влаголюбивых растений;
- в лесопарковой зоне проведены санитарные рубки.

Эколого - просветительная деятельность

В летний период в Ботаническом саду с 2004 года действует волонтерский лагерь. Для многих российских школьников и студентов работа на Соловках в качестве волонтеров – единственная возможность посетить уникальные беломорские острова.

В 2013 году в работах по благоустройству сада и уходу за растениями помогали волонтеры из Москвы, Санкт-Петербурга, Каргополя, Новодвинска и Архангельска (154 человека).

В рамках работы с местным сообществом Ботанический сад участвовал в ежегодной «Соловецкой ярмарке» (продажа посадочного материала, консультации по уходу за растениями).

БЕЗОПАСНОСТЬ МУЗЕЯ-ЗАПОВЕДНИКА

Островное положение музея-заповедника, многопрофильность, рассредоточенность музейных объектов (музейные коллекции, памятники архитектуры, археологии, природные комплексы), наличие различных потенциальных факторов риска для памятников (пожары, акты вандализма и т.д.) и посетителей (большая протяженность и удаленность маршрутов, прохождение маршрутов по лесу, озерным, морским акваториям) диктуют необходимость выработки нестандартных, комплексных подходов к обеспечению безопасности объектов музея-заповедника и его посетителей, тесного взаимодействия музейной системы безопасности с профильными островными структурами.

С 2000 г. музеем-заповедником ведется целенаправленная работа по формированию собственной системы безопасности, интегрированной в общеостровную и обеспечивающей:

- защиту культурных и природных ценностей музея-заповедника от пожаров;
- защиту культурных и природных ценностей музея-заповедника от хищений, актов вандализма;
- обеспечение безопасности и оказания помощи посетителям в чрезвычайных ситуациях.

Организационной основой системы безопасности Соловецкого музея-заповедника является Служба безопасности, созданная в сентябре 2000 г. на правах структурного подразделения, оснащенная современными техническими средствами защиты памятников, средствами связи и видеоконтроля, транспортом.

Основные итоги 2013 года

В 2013 году безопасность объектов музея и посетителей обеспечивали 25 сотрудников службы безопасности, на пяти стационарных постах.

Сотрудники отдела службы безопасности помогали обеспечивать безопасность иностранных туристов с круизных лайнеров, а также высокопоставленных гостей Соловков.

В прошедшем году основной задачей было поддержание работоспособности и эффективности охранно-пожарной сигнализации на объектах музея, а также системы охранного видеоконтроля и системы пожаротушения.

В 2013 году осуществлены работы по огнезащитной обработке кровель двух башен Кремля и пяти объектов Соловецкого музея-заповедника.

Совместно с ПЧ-65 велись плановые проверки противопожарного состояния музейных объектов, учения добровольной пожарной дружины, тренинги по эвакуации персонала музея-заповедника. Немаловажным показателем эффективности деятельности службы безопасности явилось привлечение добровольной пожарной дружины для локализации одного из крупнейших лесных пожаров на Соловках.



Памятка для посетителей



Тушение лесного пожара



Сотрудник службы безопасности

МУЗЕЙНЫЕ КОЛЛЕКЦИИ

Новые поступления в фонды Соловецкого музея-заповедника. 2013 год

В 2013 году фондовые коллекции Соловецкого музея-заповедника пополнились 1416 музейными предметами. В Основной фонд музейного собрания поступили 109 предметов, в научно-вспомогательный фонд – 1307 предметов. Большая часть предметов основного фонда поступила в коллекцию металла – 41 ед., коллекцию фотоматериалов – 30 ед. и коллекцию живописи – 18 ед.

Основную часть поступлений научно-вспомогательного фонда составляют предметы, обнаруженные во время археологических раскопок экспедициями Соловецкого музея-заповедника.

Новые фондохранилища

В 2013 году полностью завершён перевод всех фондовых коллекций из Благовещенского корпуса в новые помещения фондохранилищ, расположенные в Прачечном корпусе.

Приобретено новое оборудование для хранения музейных предметов и для проведения реставрационных работ.

Для хранения предметов коллекции тканей приобретены металлические шкафы с полками и штангами для одежды, драйверы с выдвижными ящиками для хранения предметов в горизонтальном положении; металлические драйверы для коллекции графики и письменных источников, специальный музейный пылесос.

Все рабочие места хранителей оснащены необходимым офисным оборудованием, компьютерами.

Реставрация

В 2013 году из фондов Соловецкого музея-заповедника отреставрировано 248 музейных предметов, в том числе:

- силами штатных музейных реставраторов – 72 ед.;
- силами АФВХНРЦ (г. Архангельск) – 1 ед.;
- силами ФГБНИУ ГосНИИР (г. Москва) – 36 ед.;
- в период проведения на Соловках групповой стажировки реставраторов металла – 139 ед.

Реставрационные мастерские пополнились новым современным оборудованием: вытяжными шкафами, химико-промывочной ванной, лабораторным столом и раскладочным столом для реставрации тканей, дистиллятором, реставрационным нагревательным шпателем, лупами, микроскопом, электронными весами и т.д.



Кронштейн паникадила.
Кон. XVI – XVII век.



Реставрация монет «чешуек» XVII в.
в период проведения
групповой стажировки
(монета до и после реставрации)



Колокол 1797 г.
После реставрации.



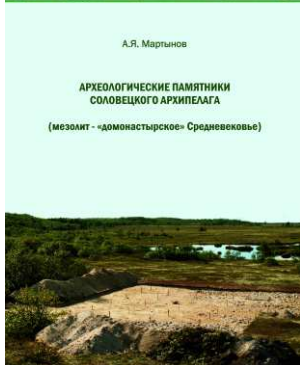
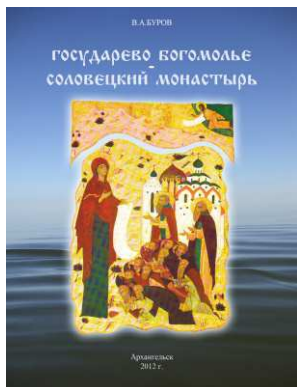
Открытка. Открытое письмо. № 5.
Соловецкий монастырь.
Общий вид с моря. Нач. XX в.



Повойник - женский головной убор.
Конец XIX - начало XX века.
После реставрации.

II. ИЗУЧЕНИЕ И ПУБЛИКАЦИЯ НАСЛЕДИЯ

В 2013 году сотрудники научной части музея-заповедника продолжили работы по изучению и публикации историко-культурного наследия и природы Соловецкого архипелага. Приоритетными направлениями оставались стационарные археологические исследования, изучение и мониторинг природной среды, архивные исследования, развитие издательской деятельности, популяризация наследия, формирование электронных баз данных.



Издательская деятельность

Музеем издан 9-й выпуск Соловецкого сборника. Первый номер сборника вышел в 1994 г. Со времени возобновления издания в 2005 г. в нём публикуются научные и научно-популярные статьи сотрудников музея-заповедника и сторонних исследователей, посвященные изучению природы, археологического наследия, средневековой, новой и новейшей истории и культуры Соловков, деятельности Соловецкого музея-заповедника. В разных научных сборниках опубликовано 25 статей сотрудников музея.

Издана монография В.А. Бурова «Государево Богомолье – Соловецкий монастырь XV-XIX вв.» (проблемы истории великой северной обители). Автор исследовал целый ряд актуальных проблем монастырской истории, нашёл ответы на многие не освещённые в научной литературе вопросы. Объем книги – 58 а. л., тираж – 300 экз.

Издан каталог оружия XVI-XVIII веков в собрании Соловецкого музея-заповедника «Арсенал Соловецкого монастыря» (автор-составитель – С.Б. Балан, тираж 100 экз.). В каталоге представлен 121 образец холодного и огнестрельного оружия XVI-XVIII вв. (наконечники стрел, пик и копий, бердыши, втоки, шпаги, арбалетные болты, пищали, пушки, ядра). Во вступительной статье дан краткий обзор коллекции оружия, хранящегося в фондах музея-заповедника, а также рассказано об истории формирования коллекции. Объем книги – 4 а. л., тираж – 100 экз.

На издательской базе музея опубликован каталог

«Археологические памятники Соловецкого архипелага (мезолит – «домонастырское» Средневековье», в котором впервые обобщены краткие сведения о всех археологических памятниках Соловецких островов, датированных во временном диапазоне 7600±200 ВР (лет назад) – XV век (автор – А. Я. Мартынов, объём – 8 а. л., тираж – 100 экз.). Вступительная статья знакомит читателя с краткой историей освоения Соловков в древности.

Подготовлены к печати:

- рукопись Соловецкого сборника № 10 (редактор-составитель – А.Я. Мартынов);
- рукопись монографии «Крепость Соловецкого монастыря. История и археология» (автор – В.А. Буров);
- рукопись монографии «Скиты Анзерского острова Соловецкого монастыря» (автор – А.Е. Зарайченко);
- рукопись сборника статей «Соловки в воспоминаниях путешественников» (составитель – С.А. Яковлев);
- аннотированная рукопись последней (предреволюционной) описи Соловецкого монастыря (составитель – С.А. Яковлев);
- рукопись каталога «Культурно-историческое наследие и природа Заяцких островов Соловецкого архипелага» (автор – А.Я. Мартынов).

ФОРМИРОВАНИЕ НАУЧНЫХ БАЗ ДАННЫХ ПО МУЗЕЙНЫМ КОЛЛЕКЦИЯМ И ОБЪЕКТАМ НАСЛЕДИЯ

С 2002 г. музеем ведется работа по созданию электронных баз данных музейных коллекций и недвижимых объектов наследия.

База данных музейных коллекций – КАМИС 2000

На 1 января 2014 г. в базу данных внесено:

- 18 286 единиц хранения основного фонда

- 76 909 единицы хранения научно-вспомогательного фонда

Полностью автоматизирован первичный учет музейных предметов.

База данных недвижимых объектов наследия (памятников истории и культуры) – КАИСА

В 2013 г. в базу данных недвижимых объектов наследия (ИС КАИСА-Архитектура)

внесено:

- 36 объектов.

База данных книжного фонда научной библиотеки

На 1 января 2014 г. в электронной базе данных учтено 8212 единиц книжного фонда.

База данных научного архива

По своему содержанию все материалы научного архива распределены на комплексы документов, образующих следующие фонды:

Фонд № 1. Научно-проектная документация (1014 ед. хр., 1953–2013 гг.);

Фонд № 2. Основная деятельность Соловецкого музея-заповедника (1049 ед. хр., 1967–2013 гг.);

Фонд № 3. Организационно-управленческая деятельность Соловецкого музея-заповедника (1463 ед. хр., 1967-2013 гг.);

Фонд № 4. Кадры (958 ед. хр., 1967–2013 гг.);

Фонд № 5. Документы на электронных носителях (513 ед. хр., 2003–2013 гг.).

В 2003 г. началась работа по переводу описей фондов

в электронный вид. В настоящее время описи всех материалов научного архива (начиная с 1960-х гг.) внесены в электронную базу данных. По состоянию на 1 января 2014 г. в электронную базу данных внесено 4997 ед. хр.

Архивные исследования Изучение наследия Соловецкого монастыря

Научные сотрудники отдела изучения наследия Соловецкого монастыря продолжили в 2013 году работу в государственных архивах страны (ГААО, архиве УФСБ по Архангельской области, архиве Кемского краеведческого музея «Поморье»). Работа в архивах заключалась в:

- выявлении дел по истории Соловецкого монастыря, занесение этих дел в каталоги и описи материалов (например, опись соловецких материалов в ГААО включает 1300 дел);

- копировании наиболее ценных дел и фрагментарные выписки из дел по плановой тематике. В числе прочих была снята фотокопия монастырской ризничной описи 1910 года (1130 страниц) и подготовлена ее электронная версия для более удобного использования.

Архивные материалы активно используются сотрудниками отдела в плановой работе. На их основе в 2013 году были написаны 4 статьи в «Соловецкий сборник», заметки в «Соловецкий вестник», сообщения для участия в различных конференциях.

История XX века

Отдел «Истории XX века» в 2013 году продолжал плановые работы в государственных и ведомственных архивах России по сбору документальной информации, разрабатывая научные темы по истории «Соловецких лагерей и тюрьмы. 1920-1939 гг.» и «Соловки в 1940-1945 гг.».

Работы в архивах Москвы (ГА РФ), Санкт-Петербурга (ГА ВМФ) и Петрозаводска (НА РК, архив ИЦ МВД РК, архив УФСБ РК) дали значительные результаты в разработке этих тем. Обработано в общей сложности 92 дела различных фондов этих архивов, получено 183 копии архивных документов.

На основе полученной информации из архивных документов были сделаны существенные дополнения и корректировки как в информационно-справочной литературе для музейных экскурсоводов, так и для постоянно пополняемой Единой базы данных по истории Соловков в годы репрессий и период Великой Отечественной войны.

Вновь выявленная информация заполнила существенные пробелы в единой цепи исторических событий, происходивших на Соловках в 1920-1940-е гг., стала ключевым дополнением в нескольких разделах стационарной музейной экспозиции по истории Соловецких лагерей и тюрьмы, легла в основу научных статей и текстов.

ИССЛЕДОВАНИЯ ПЕРВОБЫТНЫХ И СРЕДНЕВЕКОВЫХ ПАМЯТНИКОВ НА АРХАНГЕЛЬСКОМ СЕВЕРЕ



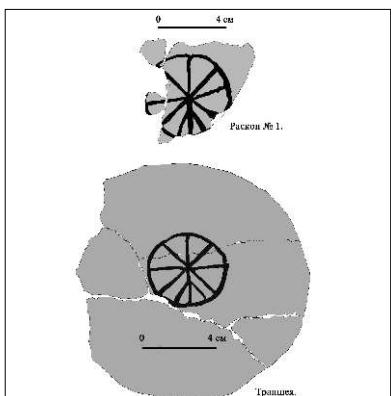
Стоянка Анзерская-7.
Раскоп 2013 г.
Вид с запада.



Местонахождение Соловецкое-3.
Раскопки 2013 г.
Вид с юга.



Городище Матвеевское.
Остатки деревянных укреплений
внутри вала. Вид с северо-запада.



Городище Матвеевское.
Клейма на днище сосудов.

Летом 2013 г. отряды «первобытной» археологической экспедиции Соловецкого музея-заповедника (начальник – А.Я. Мартынов) осуществили частичные раскопки древней стоянки Анзерская-7 и местонахождения Соловецкое-3, а также средневекового городища «Матвеевское» (Устьянский район Архангельской области).

Участники экспедиции: ученики московского лицея № 1514 (руководители В.В. Глебкин и А.Л. Беленькая), выпускники и студенты истфака ПГУ-САФУ им. М.В. Ломоносова (руководитель практики А.Е. Беличенко), волонтеры – выпускники историко-филологического факультета Мурманского государственного педагогического университета.

Стоянка Анзерская-7 была открыта в 2011 г. В естественных обнажениях и зачистке зафиксирован культурный слой с небольшим количеством находок из кварца: отбойником, нуклеусом и десятком отщепов и сколов. В раскопе 2013 г. (81 кв. м) получен инвентарь из местных (кварц, сланец, песчаник) и привозных (кремнь) пород камня (1270 находок), свидетельствующий о двукратном посещении данного места древними людьми (разновременная керамика). Среди наиболее информативных находок следует назвать кремнёвые наконечники стрел, нож и скребок, кварцевые наконечники, скребки, проколки, ударные орудия и разнообразные нуклеусы, шлифовальные камни и отбойники из сланца, подставки – «наковальни» и «разделочная плита» из песчаника. Стационарные работы 2013 г. подтвердили сделанный ранее вывод о том, что древний человек посещал Анзерский остров во все первобытные эпохи, начиная с Раннего Неолита. Впервые на Соловках обнаружена энеолитическая керамика с примесью асбеста.

На местонахождении Соловецкое-3, открытом в 1990 г. на берегу озера Кудрявого, заложен раскоп площадью 60 кв. м. Под дёрном, перекрывающим светло-серый песок, было расчищено «место мастера», в котором удалось проследить все этапы процесса изготовления орудий из кварца: от первичного раскалывания природных желваков до готовых изделий. В раскопе обнаружено 356 предметов древности.

Наибольший интерес представляет большое скопление чешуек и микросколов (260 предметов). Судя по небольшой площади распространения археологического материала (на 40 кв. м) и малой мощности культурного слоя (до 3 см) раскопанный памятник является местом единовременной остановки древних людей для того, чтобы изготовить некоторое количество промысловых и бытовых орудий из камня. По инвентарю из кварца (призматический нуклеус, сверло, проковка) с учётом высотных отметок местонахождение можно датировать Неолитом.

Совместно с САФУ (лаборатория культурно-исторической антропологии) при участии Устьянского краеведческого музея осуществлены раскопки средневекового городища Матвеевское. Заложены четыре раскопа и траншея, вскрыто 174 кв. м культурного слоя мощностью от 0,2 до 0,8 м. В ходе раскопок обнаружены остатки сгоревших оборонительных сооружений внутри земляного вала и по периметру площадки памятника, зафиксированы всходы и въезд на поселение. Собрана коллекция предметов древности XVI-XIX вв. (500 артефактов): фрагменты от десятков гончарных сосудов без орнамента, железный наконечник охотничьей стрелы, детали конской упряжи, кованые ножи, фрагменты замков и т.д. Впервые на средневековых городищах Архангельского Севера обнаружены фрагменты двух разбитых сосудов с одинаковым клеймом в виде изображения колеса с 8 спицами на днище. Укреплённое валом и рвом поселение было обустроено для защиты местных жителей либо от «лихих людей».



Основание стены Соловецкой крепости конца XVI века к югу от Архангельских ворот. Нижние мелкие камни уложены поверх материка. Фундамент отсутствует.



Передняя келья № 52 в Святительском корпусе. Квадратное основание печи первой четверти XVII века. Сложено из валунов. Печь стояла посредине стены напротив входа.



Келья № 52 в Святительском корпусе. Костяная пластина с высверленными кружками от пуговиц — наидревнейшее свидетельство косторезного производства на Соловках. Первая четверть XVII века.



Кирпичи XVII века с клеймами. Очевидно, были привезены с Соловецкого острова на Анзер для Троицкого скита.

В 2013 году Соловецкая средневековая археологическая экспедиция Соловецкого музея-заповедника (руководитель В.А. Буров) при участии Института археологии РАН продолжила раскопки на территории Соловецкого монастыря. Работы велись на трех объектах.

Траншея 1 с внешней стороны Соловецкой крепости XVI в. была заложена у юго-восточного прясла в 33,2 м к югу от Архангельских ворот, напротив амбразуры подошвенного боя. Длина 5 м, ширина 1 м. Цель работ — изучение стратиграфии с внешней стороны крепости, выяснение характера фундамента крепостной стены на данном, ранее не исследованном, участке. По сравнению с другими участками возле крепости здесь не оказалось мощных слоев и древних напластований. Два верхних замусоренных слоя толщиной всего 0,2–0,3 м лежали поверх материкового желтого песка, покоившегося на плотной серой супеси. Нижний крупный валун крепостной стены был подоткнут снизу двумя рядами мелких камней, уложенных на плотный материк. Как и в других местах, фундамента у крепостной стены не оказалось. В восточной части траншея пересекла заглабление до 0,2 м, как оказалось, связанное с известковой ямой глубиной 0,9 м времени ГУЛАГа. Стенки были обложены в высоту пятью досками, которые практически сгнили. В углах доски были прибиты снаружи круглыми гвоздями к вертикальным брускам-стойкам. Известковая яма использовалась дважды, о чем говорят два яруса пола из досок с остатками слоя извести на дне. В заполнении ямы — темно-коричневая супесь и истлевшая щепка. Здесь встречен массовый материал: электрические провода, медная проволока, фаянсовые белые электрические изоляторы разных размеров, электрические пробки, розетки, медные клеммы. По находке в верхней засыпке ямы медной копейки 1931 г. можно сделать вывод, что яма была заброшена в начале 1930-х годов. В нее сбросили мусор, вероятнее всего, имеющий отношение к упраздненной электростанции.

Святительский корпус XVII в., передняя келья № 52. Данная келья расположена в линии южной келейной застройки (нумерация по «Книге переписной келий» 1641–1674 гг.). К началу раскопок все верхние напластования оказались выброшенными в ходе реставрации 1987 г. Современный земляной пол был усеян мелкой щепой, оставшейся от музейного дровяника. При входе слева, в юго-восточном углу, расчищена кирпичная кладка основания печи XVIII в. размерами 1,5×1,6 м. Напротив входа, по центру западной стены, выявлено валунное основание первоначальной печи первой четверти XVII столетия (2,2×2,3 м). С ней связаны обломки так называемой печины — обожженной глины от глинобитной печи. К данному времени относятся два обломка костяных пластин — отходов для заготовки пуговиц. Это первое древнейшее свидетельство косторезного производства в Соловецком монастыре.

Шурф 1, на горе Голгофа о. Анзер у места сопряжения конюшни и сеней Северного корпуса XIX в. Шурф был заложен по просьбе распорядителя работ Л.В. Евгеньевой и архитектора-реставратора М.Ю. Матвеева. Размер шурфа 1,1×1,9 м, глубина 0,3–0,7 м. В южной части шурфа прослежено два яруса булыжной мостовой дороги, ведущей на вершину горы. В слое, подстилающем верхнее булыжное мощение, была найдена половинка фаянсового электроизолятора. Это позволило уверенно датировать данную мостовую советским периодом, скорее всего временем ГУЛАГа. Камни нижней мостовой примыкали к валуну цоколя постройки. Следов какого-либо лотка для отвода воды здесь не прослеживалось. В XX в. значительная часть данного мощения была потревожена канавой вдоль южной стены постройки.

Собранная экспедицией коллекция находок включает 101 предмет.

ОХРАННЫЕ АРХЕОЛОГИЧЕСКИЕ РАБОТЫ

Охранные археологические исследования 2013 года осуществлялись по следующим направлениям:

- при проведении инженерных обследований для создания проекта реставрации ряда объектов Соловецкого монастыря на о-вах Б. Соловецкий и Большая Муксалма;
- для обследования трассы проектируемых линий водопровода и канализации на территории посёлка Соловецкий.

Данные исследования, как и раньше, проводились отделом охранных раскопок Института археологии РАН при поддержке Соловецкого музея-заповедника (начальник экспедиции - М. Е. Ворожейкина). В ходе археологических работ фиксировалась информация, содержащаяся на тех участках культурного слоя, которые неизбежно уничтожались при земляных работах в местах проведения инженерных обследований. После окончания камеральной обработки полученного материала можно будет дать дополнительные хронологические привязки отдельных находок и слоев, сформировавшихся в результате хозяйственной деятельности, пожаров и других важных событий, происходивших на изучаемой территории. Было заложено пять раскопок и шурфов. Интересная находка была сделана в шурфах-раскопах в Келейном корпусе XVII в., примыкающем к Казначейскому корпусу с юга, в слое строительного мусора. Здесь собрана большая коллекция посуды, пострадавшей от пожара, а также изразцы и расколота бытовая керамика. Предварительная датировка находок – рубеж XVIII-XIX вв.

В процессе раскопок археологи вместе с архитекторами-реставраторами уточнили устройство келий, расположение в них окон и дверей.

Интересен и открытый фрагмент канализационной системы, предположительно XVI века. Ранее археологами были открыты другие участки этой же канализационной системы (работы В.А. Бурова). В ходе стационарных работ этого года удалось определить место, где она заходит под восточную стену келейного корпуса. Остаётся неясным, от какого корпуса система отводила сточные воды, связана ли она с сохранившимися до наших дней постройками.

При обследовании трассы проектируемой линии водопровода на участке между бухтой Благополучия и павильоном, в котором развернута экспозиция по истории Соловецкой школы юнг, выявлена сохранившаяся на три венца, ранее неизвестная срубная постройка, вероятно относящаяся к наиболее раннему этапу монастырского периода освоения этой территории.

При прокладке линии водопровода в этом месте предполагается продолжить исследование обнаруженной постройки.



Фрагменты поливных изразцов соловецких печей.



Миска из завала у Казначейского корпуса.



Крупный керамический сосуд из завала у Казначейского корпуса.



Шурф в зоне Монастырского причала. Фрагмент срубной конструкции. XV-XVI вв. Вид с юго-запада.

ИТОГИ РАБОТЫ АРХЕОЛОГИЧЕСКОЙ ЭКСПЕДИЦИИ САФУ И МУЗЕЯ-ЗАПОВЕДНИКА В 2013 ГОДУ



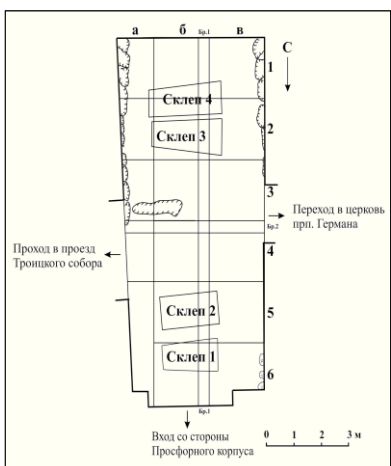
Разведка на территории Онежского полуострова. Топографические работы на месте Пертоминского Спасо-Преображенского монастыря. Июль 2013 г.



Охранные археологические исследования совместной экспедиции Соловецкого музея-заповедника и САФУ. Август 2013 г.



Совместная экспедиция Соловецкого музея-заповедника и САФУ. Август 2013 г.



План Свято-Троицкого Зосимо-Савватьевского собора с обнаруженными погребениями. После окончания работ.

В 2013 г. в составе объединенной Археологической экспедиции Северного (Арктического) федерального университета имени М.В. Ломоносова (САФУ) и Соловецкого музея-заповедника работало несколько отрядов. Полевые исследования прошли в два этапа.

Археологическая разведка на территории Онежского полуострова.

В июне-июле 2013 г. осуществлена разведка на Онежском полуострове (руководитель – А.Е. Зарайченко). Были обследованы исторические ландшафты вотчин Соловецкого и других монастырей Беломорья, а также места расположения храмов и часовен. Выполнены топографические планы мест расположения храмовых комплексов, руин и фундаментов церквей. Полученные данные конкретизировали имеющиеся сведения о расположении храмовых построек, исторических дорог, колодцев, старых пристаней, оград, а также о границах некрополей и других элементах исторического ландшафта монастырских поселений. Результаты исследований станут первым шагом к восстановлению храмов, возрождению монашеской жизни, паломничества и туризма к местам расположения средневековых монастырских поселений Беломорья.

Раскопки на территории Соловецкого монастыря.

С 5 августа по 20 ноября 2013 г. проводились полевые исследования на территории Соловецкого монастыря (руководители – А.Е. Зарайченко, М.В. Шульгина). В работах экспедиции приняли участие специалисты, аспиранты и студенты университета, представители других вузов и академических структур. Работы выполнялись в зонах прокладки коммуникаций, а также в подклете Свято-Троицкого Зосимо-Савватьевского собора (1860 г.). В процессе раскопок были изучены характер слоя и стратиграфия в пяти траншеях и трех шурфах общей площадью 47,11 кв. м. Осуществлены охранные раскопки у Никольской церкви, Просфорного корпуса, Свято-Троицкого собора, внутри Просфорного корпуса, в проезде Свято-Троицкого собора. В результате исследований дополнены сведения о древней келейной застройке Озерского порядка XVI–XVIII вв.: раскрыты фундаменты, остатки стен и печей. Мощность выявленных строительных горизонтов охватывает хронологический диапазон с XV по XX вв. Обнаружены находки, характеризующие монастырский быт. Среди них рельефные печные изразцы, чернолощенная керамика XVII–XVIII вв., монеты различных периодов и номинала.

В ходе работ в подклете Свято-Троицкого собора было обнаружено 4 склепных погребения. Письменные и археологические источники позволяют предположить, что в подклете покоятся наместники Соловецкого монастыря: архим. Порфирий († 1865 г.); архим. Феофан († 1871 г.); архим. Иоанникий († 1921 г.); архим. Варлаам († 1894 г.).

МОНИТОРИНГ ПРИРОДНОЙ СРЕДЫ СОЛОВЕЦКИХ ОСТРОВОВ

В 2013 году были продолжены исследования в рамках Программы мониторинга природной среды Соловецкого архипелага. Особенностью работ этого года явилось то, что большей частью они выполнялись силами сотрудников отдела природы «Ботанический сад» Соловецкого музея-заповедника. Кроме того, часть исследований была реализована на договорной основе, а также в рамках научного сотрудничества.

Мониторинговые работы были выполнены по следующим направлениям:

- мониторинг климата Соловецкого архипелага (по договору с Архангельским Гидрометцентром СевУГМС);
- изучение микроклимата на территории Ботанического сада (Соловецкий музей-заповедник);
- анализ изменчивости уровня воды в озерах Соловков (Соловецкий музей-заповедник);
- исследование лесных экосистем Соловецких островов (Соловецкий музей-заповедник совместно с кафедрой экологии и защиты леса САФУ);
- изучение альгологии внутренних водоемов (в рамках научного сотрудничества с Нижегородским государственным университетом);
- оценка состояния орнитофауны Соловецкого архипелага и сопредельных территорий (по договору с Соловецким филиалом ББС МГУ);
- мониторинговое обследование состояния объектов природного наследия, их изучение и описание (Соловецкий музей-заповедник).



Метеостанция
в Ботаническом саду



Мерная рейка
на озере Средний Перт.



Коллекция насекомых
Соловецкого архипелага

Итоги мониторинговых исследований 2013 года:

- проанализированы погодные условия 2012 года, получены данные соловецкой метеостанции, необходимые для дальнейших экологических исследований;
- продолжила работу автоматическая метеостанция Davis в Ботаническом саду Соловецкого музея-заповедника, были проанализированы метеоданные за 2012 год (результаты анализа будут представлены в Соловецком сборнике № 10);
- продолжены измерения уровня воды с помощью водоизмерительных реек на причалах озера Средний Перт (гидротехническая система Святого озера) и Нижний Перт (Мельничная гидротехническая система);
- выполнено геоботаническое описание сосняков мохово-лишайникового типа леса, проанализирована возрастная структура отдельных древостоев, продолжены работы по изучению биометрических параметров ассимиляционного аппарата и радиального прироста древесины сосновых насаждений, проанализирован характер изменения этих показателей в результате воздействия различных экологических факторов;
- проведена оценка состояния фауны птиц Соловецкого архипелага и сопредельных территорий в ходе значительных по продолжительности и протяженности маршрутов;
- обследовано состояние 37 объектов природного наследия (ОПН) по 9 маршрутам, подготовлен к изданию Каталог ОПН. Кроме того, в 2013 году была сформирована и оформлена коллекция насекомых Соловецкого архипелага в количестве 108 особей для проектируемой экспозиции «Природа Соловецкого архипелага».
- проведена оценка состояния фауны птиц Соловецкого архипелага и сопредельных территорий.

III. МУЗЕЙ - ПОСЕТИТЕЛЯМ

ЭКСПОЗИЦИИ И ВЫСТАВКИ

В 2012 г. в Соловецком музее-заповеднике был восстановлен Экспозиционный отдел. Основными направлениями его деятельности являются:

- реконструкция существующих и создание новых стационарных экспозиций и временных выставок на объектах Соловецкого музея-заповедника, расположенных на Соловецком архипелаге;
- организация временных выставок Соловецкого музея-заповедника на материке, в различных регионах России.



Стенд Соловецкого музея-заповедника на фестивале «Интермузей-2013»



Открытие выставки в Петрозаводске



Концерт в Петрозаводске «Соловки: золотая цепь времен»



Художественная галерея г. Сарова

В 2013 г. продолжилась демонстрация выставки «Соловки. Голгофа и Воскресение. Соловецкое наследие в прошлом, настоящем и будущем России» в регионах России. В 2013 г. выставка пополнилась разделами, посвященными роли Соловецкого монастыря в преодолении Смуты и установлении российской государственности в начале XVII века, и связям Соловецкого монастыря с А.С. Пушкиным. Выставка с успехом демонстрировалась в Нижнем Новгороде, Сарове, Петрозаводске и Пушкинских Горах. С ней познакомились более 20000 посетителей.

Был изготовлен стенд, посвященный образовательной деятельности Соловецкого музея-заповедника, который демонстрировался в начале июня в Москве на Международном музейном форуме «Интермузей – 2013».

В конце 2013 г. прошел аукцион на изготовление витрин, а также заключены договоры на изготовление оборудования для постоянной экспозиции «Страницы истории и наследие Соловецкого монастыря», которая разместится в бывшей Ризнице Соловецкого монастыря.

Совместно с Соловецким Спасо-Преображенским ставропигиальным монастырем были подготовлены и проведены «Дни Соловков в Республике Карелия», которые прошли в Петрозаводске 15-17 мая 2013 г. Программа «Дней Соловков» была насыщена разнообразными мероприятиями и событиями, которые включали в себя лекции научных сотрудников Соловецкого музея-заповедника в вузах Петрозаводска, проведение Круглого стола «Исторические связи Соловков и Карелии» в республиканском Краеведческом музее, совещание по развитию туризма на Соловках и Беломорском и Кемском районах Карелии, официальную презентацию выставки «Соловки. Голгофа и Воскресение» в Городском выставочном зале г. Петрозаводска, проведение концерта «Соловки: золотая цепь времен» в концертном зале Филармонии.

Приоритеты деятельности в 2014 году:

- Монтаж постоянной экспозиции «Страницы истории и наследие Соловецкого монастыря» в Ризнице.
- Подготовка и проведение Дней Соловков и выставки «Соловки. Голгофа и Воскресение» в г. Сочи (май 2014 г.).
- Подготовка и проведение выставки «Традиции гонимого дела Русского Севера» на базе музея-заповедника «Кижский» в г. Петрозаводске (октябрь-ноябрь 2014 г.).
- Начало работы по созданию виртуальных музеев «Соловецкая Ризница. Наследие Соловецкого монастыря» и «Архитектурный ансамбль Соловецкого монастыря: этапы развития».

В 2004 г. Соловецкий музей-заповедник приступил к реализации Программы развития системы музейных экспозиций, разработанной в соответствии со Стратегическим планом развития Соловецкого музея-заповедника. За период реализации программы в 2004–2013 гг. создано более десяти стационарных экспозиций. Новые экспозиции представляют различные стороны истории и культуры Соловецких островов. Все созданные экспозиции имеют высокий уровень презентационных технологий и оснащены современными средствами отображения информации.



**Экспозиция
«Соловецкие лагеря
и тюрьма. 1920 - 1939.»**



**Экспозиция
«Соловецкая мельница»**



**Юнги-ветераны
на экспозиции
«Соловецкая школа юнг
1942-1945»**



Экспозиция «Соловецкие печи»

Постоянные экспозиции и выставки на основе музейных коллекций и материалов

- Некрополь Соловецкого монастыря (2003 г.);
- Соловки подземные археологические (2004 г.);
- Памятники гидротехнического строительства Соловецких островов (2005 г.);
- Соловецкая ризница (2005 г.);
- Соловецкие печи (2006 г.);
- Соловецкая школа юнг 1942-1945 (2007 г.);
- Соловецкие лагеря особого назначения. 1920-1939 (2010 г.);
- Мемориал утраченных памятников (2004 г.);
- Соловецкий монастырь и оборона Беломорья в XVI – XIX веках (2002 г.);
- Хозяйственная деятельность Соловецкого монастыря в XVI – XX веках (2002 г., 2012 г.);
- Соловки – материк: древние морские пути (2010 г.)

Постоянные выставки на основе копийных и вспомогательных материалов

- Соловецкий монастырь в фотографиях конца XIX – начала XX века (2002 г.)
- Никольская церковь (2002 г.)
- Спасо-Преображенский собор (2002 г.)
- Монастырский флот (2002 г.)
- Памятники гидротехники (2002 г.)
- Соловецкий монастырь и оборона Беломорья в XVI-XIX веках
- Петр I и Соловки (2002 г.)
- История Секиро-Вознесенского скита (2002 г.)
- Хотелось бы всех поименно назвать (2002 г.)
- Соловецкая крепость (2004 г.)
- Монастырская тюрьма (2004 г.)
- Соловецкая мельница (2004 г.)
- Кремлевский заговор (2004 г.)
- Соловецкое общество краеведения (2005 г.)
- Репрессированные работники театра и кино (2005 г.)
- Поисковая работа Соловецкого музея-заповедника (2006 г.)
- Стратегический план: отчет об исполнении (2006 г.)
- Соловецкий музей-заповедник (2006 г.)
- Первобытное прошлое Соловецкого архипелага: опыт полевых и экспериментальных исследований (2011, 2012 г.)
- Соловецкий музей-заповедник 1967-2012 (2012 г.)

Совместные экспозиции и выставки

Подвижники благочестия Соловецкого монастыря (совместно с Соловецким монастырем, 2004 г.); Соловки: Голгофа и Воскресение. Наследие Соловков в прошлом, настоящем и будущем России (совместно с Соловецким монастырем). В 2013 году выставка «Соловки: Голгофа и Воскресение. Наследие Соловков в прошлом, настоящем и будущем России» прошла в Нижнем Новгороде, Сарове, Петрозаводске, Пушкинских горах.

Количество предметов фондовых коллекций, экспонируемых на выставках в 2013 г. составило: 450 ед. (279 ед. основного фонда, 171 ед. научно-вспомогательного). На выставке "Свой тайный смысл открыли нам предметы...", посвященной 25-летию Архангельского филиала ВХНРЦ, проходившей в Архангельске с 01.06 по 30.09 2013 г. экспонировалось 19 музейных предметов.

КУЛЬТУРНЫЕ АКЦИИ ДЛЯ ПОСЕТИТЕЛЕЙ

ХIII Соловецкая ярмарка, 13-14 июля

Соловецкая ярмарка проходит ежегодно с 2001 г.

Цель Ярмарки – возрождение и популяризация культурно-хозяйственных традиций Соловков и Русского Севера.

В 2013 году более 50 мастеров из различных регионов и областей России представили свою продукцию и умение. Гости Ярмарки могли не только приобрести эксклюзивные сувениры, но и принять участие в мастер-классах. Своими песнями и танцами порадовали соловчан и гостей острова народный хор и фольклорный ансамбль «Кореннушка» из города Шенкурска. Почетным гостем 13 Соловецкой ярмарки стала северная певица, исполнительница русских народных песен и романсов, заслуженная артистка России Алла Сумарокова. За два дня Соловецкую ярмарку 2013 года посетили более 600 человек.



Ярмарка народных ремесел



Выступление
А. Сумароковой на Ярмарке
народных ремесел



Акция «Свеча памяти»
на Секирной горе



Фестиваль авторской песни

Дни памяти жертв политических репрессий 1920-1930-х годов, 7-8 августа

Дни памяти жертв политических репрессий – это ежегодная научно-просветительская мемориальная акция, проводимая в рамках всестороннего изучения и популяризации Соловецким музеем-заповедником истории Соловков 1920-1939 гг.

В программе Дней памяти 2013 года: мемориальный митинг у Соловецкого камня, круглый стол, акция «Свеча памяти» на горе Секирной, экскурсии.

В 2013 году Дни памяти жертв политических репрессий посетили родственники заключенных, деятели общественных организаций и журналисты из Польши, Украины, Санкт-Петербурга и Москвы.

Во время мемориального митинга на Аллее памяти у Соловецкого камня сотрудниками НИЦ "Мемориал", Международного Мемориала, НИПЦ "Мемориал" и Рязанского "Мемориала" был открыт монумент в память о погибших социалистах – узниках политкитов Савватьева, Муксалмы и Анзера (1923-1925).

Фестиваль авторской песни «На Соловецких островах», 10-13 августа

Фестиваль авторской песни проходит ежегодно с 2005 г.

Его организаторы – Соловецкий музей-заповедник, клуб авторской песни «Восток» и администрация МО «Сельское поселение Соловецкое». Ежегодно количество участников увеличивается, расширяется и его география.

В программе фестиваля – творческие мастерские, мастер-классы, гала-концерты, концерты членов Жюри и гостей Фестиваля, встречи у костра.

В фестивале 2013 года приняли участие 500 человек.



День Военно-Морского Флота

День Военно-Морского Флота 28 июля

День Военно-Морского Флота – один из самых любимых соловчанами праздник, так как история поселка неразрывно связана с историей Военно-Морского Флота.

В этот день Соловецкий музей-заповедник совместно с Администрацией МО «Сельское поселение «Соловецкое» проводит ряд акций в память о выпускниках Соловецкой школы юнг и моряках Учебного отряда Северного флота, погибших в годы войны. В 2013 году на стадионе поселка был организован спортивный праздник и чемпионат Соловецких островов по мини-футболу.

Главным событием Дня ВМФ на Соловках стал Морской ход к Большому Заяцкому острову. Рядом с Андреевской церковью на Заяцком острове братией Соловецкого монастыря была отслужена лития в память о всех погибших военных моряках. Сотрудниками Соловецкого музея-заповедника были проведены экскурсии. Завершился Морской ход спуском на воду траурных венков и минутой молчания.



Встреча клуба «Соловчане»

КУЛЬТУРНЫЕ АКЦИИ ДЛЯ ЖИТЕЛЕЙ СОЛОВКОВ

Начиная с 2001 г., Соловецкий музей-заповедник совместно с Администрацией МО «Сельское поселение Соловецкое» осуществляет комплекс культурных услуг для жителей Соловков.

Клуб «Соловчане»

С 2002 г. неформальный Клуб «Соловчане» проводит встречи, на которые собираются местные жители, чтобы вместе отметить праздники, поделиться своими мыслями и воспоминаниями об истории поселка, обсудить насущные проблемы. К каждой встрече местные школьники и учащиеся Соловецкой школы искусств готовят небольшие праздничные выступления. В 2013 г. было проведено 5 встреч Клуба «Соловчане».



Рыболовные соревнования

«Соловецкая масленица» 17 марта

Ежегодно в преддверии Великого поста на Соловках проводятся масленичные гуляния на поселковом стадионе. В программе – традиционные для этого праздника русские забавы, игры и конкурсы.

В прошедшем году праздник начинался с театрализованного шуточного представления с песнями и плясками, далее в программе были традиционные русские забавы, игры и конкурсы.

В 2013 году в народном гулянии приняли участие 170 человек.



Масленица



**Новогодний праздник
на стадионе поселка**



**Новогодний праздник
для детей**



**Занятие с детьми
по истории
народного костюма**



День защиты детей

Новогодний праздник

Традиционно в новогоднюю ночь соловчане собираются на поселковом стадионе, где для них организуется праздничная программа с играми и забавами.

Кульминацией праздника является фейерверк, который сотрудники Службы безопасности музея запускают с соблюдением всех необходимых мер безопасности.

В 2013 г. в новогоднюю ночь у поселковой елки собрались более 150 человек.

Соловецкие рыболовные соревнования 23 февраля

Ко Дню защитника Отечества Соловецким музеем-заповедником для местных жителей и гостей острова был организован Открытый чемпионат по подледной рыбной ловле. Уже традиционный для Соловков Чемпионат проводится с целью популяризации здорового образа жизни, развития активных видов досуга и пропаганды бережного отношения к природным ресурсам. В 2013 году соревнования проводились на озере Большое Красное. Рыболовы соревновались в пяти номинациях: «Самая крупная рыба по весу», «Самый крупный улов по весу», «Самый крупный улов по количеству пойманной рыбы», «Рыболов-ветеран» и «Самый юный рыболов». Также во время соревнований состоялась мгновенная лотерея, и был проведен конкурс «Рыболовное мастерство», где рыбаки показывали свои умения в скоростном сверлении лунок и свою удачливость.

Всего в соревнованиях 2013 года приняли участие 75 человек.

День защиты детей 1 июня

Совместно с Администрацией МО «Сельское поселение «Соловецкое» ко Дню защиты детей на мысе Лабиринтов был организован праздник «В поисках клада». Дети младшего школьного возраста вместе с веселым пиратом искали «клад», выполняя различные задания. Дети постарше приняли участие в творческом конкурсе на открытом воздухе «Рисунок на камне». Всего в празднике приняло участие 40 соловецких школьников.

ШКОЛА РЕМЕСЕЛ

Главными задачами Школы ремесел являются изучение, освоение и использование в современной жизнедеятельности опыта соловецких производств и традиционной культуры Русского Севера. Школа работает круглогодично. На основе научных исследований разрабатываются музейно-образовательные и просветительские программы.



Занятие А.Н. Зварича со студентами Удмуртского университета



Творческий проект по анимации



Занятие в столярной мастерской



Фрагмент изразцовой композиции на выставке

Летние программы

Летние программы Школы ремесел рассчитаны как на гостей Соловков, в т.ч. образовательные группы, так и на местных жителей. Особенность занятий заключается в том, что они активизируют роль музейного посетителя, предоставляют ему новые познавательные возможности, дополняя традиционные экскурсии. В здании бывшей монастырской радиостанции в течение летнего сезона работает Открытая музейная мастерская, программы которой посвящены традиционному для Соловков керамическому производству. Летом 2013 г. занятия проводили авторитетные мастера, представители известных северных промыслов: народные мастера и члены Союза Художников России С.А. Лопатенко и А.Н. Зварич; народный мастер Вологодской обл., Т.В. Горбатова.

В программе:

- приемы работы на гончарном круге (ручной, ножной и электрический гончарные круги);
- народная глиняная игрушка (кирилловская, сомовская и каргопольская традиции);
- архаичные техники лепки.

Приоритетным направлением развития летних программ Школы ремесел является проведение тематических сессий для профилированных групп. Цель и смысл проведения студенческих практик художественных вузов страны на базе музея — в приобщении нового творческого поколения, будущих профессионалов, к наследию Соловецкого монастыря, опыту народной культуры Русского Севера и, в частности, к знанию традиций народного гончарства. В 2013 году успешно прошли 3 музейно-образовательные программы, рассчитанные на студентов художественных вузов (СГХПА им. А.Л. Штиглица, РГПУ им. А.И. Герцена (г. Санкт-Петербург) и Удмуртский университет (г. Ижевск). Темы сессий: «Традиции гончарного дела Русского Севера», «Соловецкие мотивы в художественном текстиле», «Традиционная техника работы на ручном круге».

За летний сезон Открытую мастерскую посетили 604 чел.

(в т.ч. бесплатные посетители: соловецкие жители, волонтеры, паломники).

Зимние программы

Зимние программы ориентируются, прежде всего, на местное население и проводятся с ноября по май на базе и при активном содействии Морского музея.

В 2013 г. начали работу новые мастерские: по деревообработке для школьников (рук.: Е. Финогенов) и северным росписям для школьников и взрослых обучающихся (рук.: О. Гришанова и О. Постникова). Особенностью 2013 г. было осуществление новых творческих проектов для детей: по изразцовому делу (рук.: О. Лаврешова и Е. Волкова) и анимации (А. Евменова). Проводились занятия по глиняной игрушке для дошкольников и учащихся 1 класса, а также развивающие занятия для детей 3-4 лет (педагог: В. Глаголева). В ритме праздничного календаря для разновозрастной аудитории продолжала свою работу Мастерская пряничного дела (педагоги: Е. Волкова, О. Шарова). Расширение зимних программ Школы ремесел сказалось и на существенном увеличении количества посещений (1792 посетителя). По итогам работы Школы ремесел в марте 2013 г. в Морском музее открылась выставка «А в городе том сад...». На основе опыта научной и практической работы по изразцовой теме творческим коллективом Школы ремесел был создан фильм «Соловецкий изразец в контексте истории и традиционной культуры».

ОБРАЗОВАТЕЛЬНЫЙ ЦЕНТР «СОЛОВЕЦКИЕ ОСТРОВА»

Образовательный центр «Соловецкие острова» был создан в 2002 г. для приема и обслуживания на Соловках школьников, студентов, преподавателей, профессиональных художников. Для работы с образовательными группами оборудован специализированный комплекс: общежитие на 85 мест, конференц-зал, выставочный зал.



Участники журналистской практики «Я подарю тебе остров...»



Студенты Московского государственного университета дизайна и технологии



Участники Летней школы юнг на Дне Военно-Морского Флота



Ученики Соловецкой школы на экскурсии

Летняя культурно-экологическая школа

В 2013 г. в Летней культурно-экологической школе приняли участие 9 групп школьников из Москвы, Кандалакши, Архангельска, Новодвинска, Санкт-Петербурга.

Тематика образовательных практик:

- журналистская практика «Я подарю тебе остров»;
- историческая практика «Соловки: святость и трагедия»;
- культурологическая практика «История Соловков в отечественном кинематографе»;
- исследовательский проект «Имена»;
- ботаническая практика «Книга растений Соловецкого архипелага».

Летний университет

Участники:

- Российский государственный педагогический университет имени А.И. Герцена (г. Санкт-Петербург);
- Санкт-Петербургская государственная художественно-промышленная академия им. А.Л. Штиглица;
- Московский государственный университет дизайна и технологии;
- Санкт-Петербургский государственный университет.

Темы образовательных практик:

- «Традиции гончарного дела Русского Севера»;
- учебная практика по истории искусств и истории костюма;
- «Стратегия развития Соловецкого архипелага»;
- учебно-исследовательская практика «Архитектура Соловецкого монастыря».

Пленэрный центр

Учрежден Соловецким музеем и Архангельским союзом художников для организации на Соловках летних пленэров профессиональных художников и студентов.

Участники Пленэрного центра в 2013 г.:

- Российский государственный педагогический университет имени А.И. Герцена (г. Санкт-Петербург);
- Московский государственный университет дизайна и технологии;
- Художественный салон-галерея (г. Архангельск);
- «Соловецкие этюды» Центр поддержки искусств Санкт-Петербурга.

По итогам пленэров были организованы выставки работ художников и студентов.

Летняя Соловецкая школа юнг

Летняя Соловецкая школа юнг принимает воспитанников клубов юных моряков, кадетских классов, специализированных школ со всей России. Культурно-образовательная программа Школы Юнг основана на традициях легендарной Соловецкой Школы Юнг времен Великой Отечественной войны.

В 2013 г. Летняя Соловецкая школа юнг принимала ребят из Костромы, Северодвинска и Архангельска, Кеми, Соловков. Общее число участников — 55 человек.

Сотрудничество с Соловецкой СОШ

В 2013 году для учеников Соловецкой школы были организованы следующие мероприятия:

- День открытых дверей для старших школьников;
- викторина «Матушка весна всем красна»;
- квест «Соловецкий код»;
- викторина «Соловецкий знайка»;
- волонтерский десант в Ботанический сад;
- товарищеские матчи по футболу с группами Образовательного центра;
- образовательные экскурсии по маршрутам Соловецкого музея-заповедника.

Соловецкий музей-заповедник – ведущий центр экскурсионного обслуживания посетителей Соловков, принимающий 70% от общего потока, имеющий развитую сеть музейных экспозиций и инфраструктуру обслуживания посетителей (специализированное экскурсионное бюро, высококвалифицированный штат экскурсоводов, 21 экскурсионный маршрут, морской и автомобильный транспорт, лодочная станция).



Лодочный маршрут



Туристы на архипелаге Кузова



Внештатный экскурсовод
Соловецкого музея-заповедника



Экскурсия на Б. Заяцком острове



Сотрудники экскурсионного бюро

ЭКСКУРСИОННОЕ ОБСЛУЖИВАНИЕ

В 2013 г. Соловецкий музей-заповедник предоставил экскурсионное обслуживание 19 726 российским и зарубежным гражданам.

На экскурсионных маршрутах Соловецкого музея-заповедника работали 60 экскурсоводов, 39 из них – внештатные сотрудники. Было проведено 2 611 экскурсий, на которых побывало 53 189 посетителей. 9 848 человек посетили выставки и экспозиции Соловецкого музея-заповедника самостоятельно.

Самыми популярными экскурсионными объектами остаются архитектурный ансамбль Соловецкого монастыря (20 793 посетителей), Секирная гора (8 548 посетителей), Ботанический сад (9 149 посетителей), Барак УСЛОН (7 712 посетителей) и Заяцкий остров (8 183 посетителей).

В Петербургской гостинице восьмой сезон успешно работает Центр Гостеприимства, где гости архипелага могут получить полную информацию о Соловецких островах и услугах для посетителей.

Наибольшее количество российских туристов привезла туристическая компания «Русский Север» (г. Петрозаводск) – 1 422 человек.

Наиболее активно экскурсионными услугами музея-заповедника пользовались туристы следующих компаний:

- Архангельская туристическая компания «Помор-тур» – 4 296 посетителей.
- Петрозаводская компания «Русский Север» – 3 164 посетителя.
- «СДС Сервис» г. Санкт-Петербург – 1 664 посетителей.

IV. МУЗЕЙ И МОНАСТЫРЬ

Взаимодействие и сотрудничество Соловецкого музея-заповедника и Спасо-Преображенского Соловецкого ставропигиального мужского монастыря имеет стратегическое значение для сохранения культурного и природного наследия Соловецких островов.



Лития в День ВМФ



Лития на Днях памяти



о. Прокопий (Пашенко)
на открытии
художественной выставки



о. Петр (Сазонов)
на Присяге Летней школы юнг

Экскурсионное обслуживание туристов и паломников

Соловецкий музей-заповедник и Соловецкий монастырь активно сотрудничают при организации экскурсионного обслуживания туристов и паломников на Соловецких островах, что позволяет обеспечить четкую координацию работы сторон по приему и обслуживанию посетителей архипелага.

Священнослужителями Соловецкого монастыря регулярно проводятся встречи с участниками программ Образовательного центра и экскурсоводами музея.

СОВМЕСТНЫЕ МЕРОПРИЯТИЯ МУЗЕЯ И МОНАСТЫРЯ

Присяга воспитанников Летней Школы юнг

Одним из ключевых событий Летней Соловецкой школы юнг является присяга. В 2013 году с напутственным словом к юным морякам обратился о. Петр. Он также провел встречу с ребятами, ответил на их вопросы и посетил праздник, посвященный закрытию смены.

Панихида по жертвам политических репрессий

7 августа 2013 года священнослужители Соловецкого монастыря во время традиционного митинга на Аллее памяти отслужили заупокойную литию в память о жертвах политических репрессий.

День Военно-Морского Флота

Соловецкий монастырь принял участие в организации праздничных мероприятий, посвященных Дню Военно-Морского Флота. Во время Морского хода на Заяцком острове была отслужена заупокойная лития в память о всех погибших моряках.

V. ОБЩЕСТВЕННЫЕ СВЯЗИ МУЗЕЯ

С 2001 г. Соловецкий музей-заповедник активно занимается формированием системы общественных связей. В рамках этого направления ведется работа, направленная на достижение максимальной информированности общественности о деятельности музея.

ВЗАИМОДЕЙСТВИЕ СО СМИ

Мониторинг прессы

Систематический мониторинг прессы и анализ публикаций о музее, его деятельности, деятельности соловецких организаций является одним из приоритетных и ключевых направлений в сфере взаимодействия со СМИ и выстраивания медиаполитики музея.

Мониторинг СМИ в 2013 году показал, что за исследуемый период вышло 3050 публикаций о Соловецком архипелаге. По сравнению с 2012 г. наблюдается некоторое снижение по данному показателю – на 8,3 %. Данный факт можно объяснить тем, что в 2012 году 546 публикаций были посвящены выборам, большая часть из них имела негативный характер. В целом же количество публикаций, посвященных Соловецким островам, в последние два года значительно выросло (см. диаграмму).

Динамика количества упоминаний Соловков в главной роли по годам.

Договоры об информационном сотрудничестве

Ежегодно на Соловках работают российские и зарубежные телевизионные группы и киностудии, с которыми Соловецкий музей-заповедник заключает договоры об информационном сотрудничестве. В рамках этих договоров оказывается информационное, организационное, консультационное и иное сопровождение журналистов и съемочных групп.

В 2013 г. было заключено 14 договоров об информационном сотрудничестве с российскими и зарубежными СМИ.

В результате, широкая аудитория смогла познакомиться с публикациями, новостными репортажами, документальными и научно-популярными фильмами о Соловках.



Съемочная группа телепрограммы «Кто мы?»



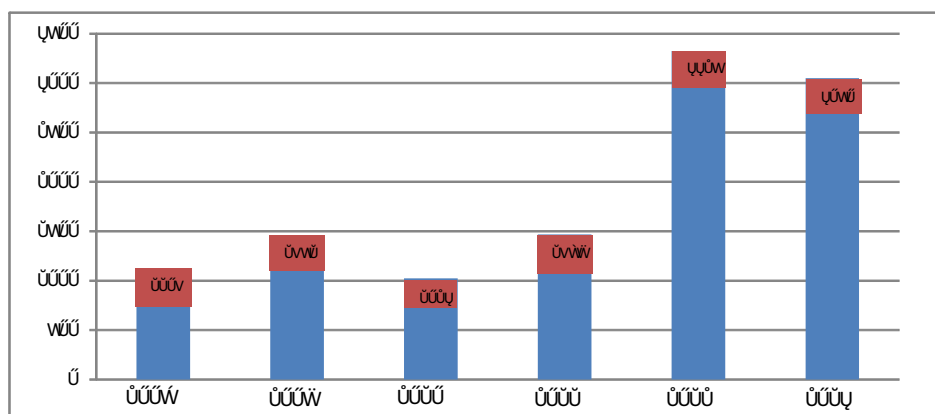
Съемка Фестиваля бардовской песни



Семочная группа немецкого канала NDR на Соловках

О

Динамика количества упоминаний Соловков в главной роли по годам



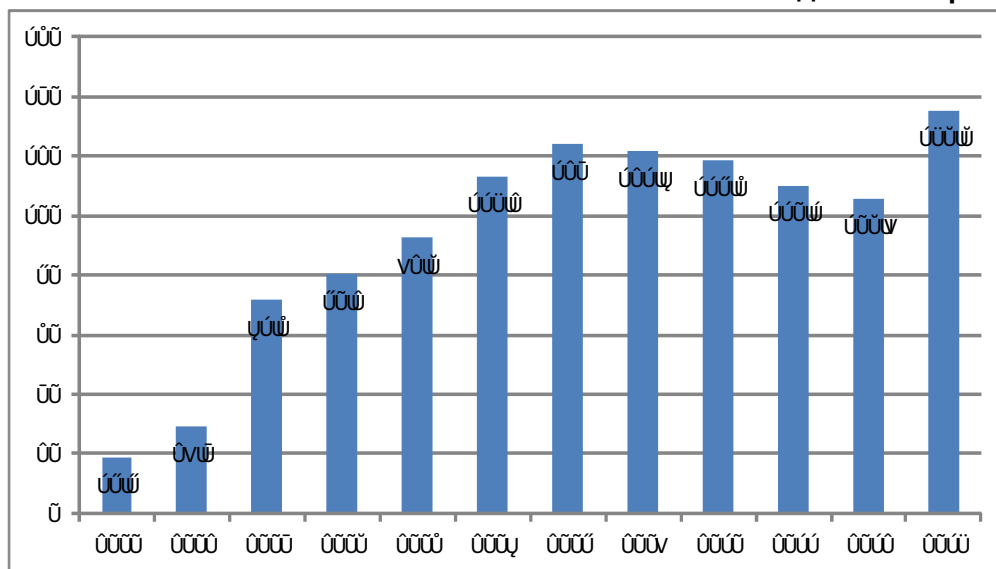
VI. ФИНАНСОВЫЕ, ПРОФЕССИОНАЛЬНЫЕ И ТЕХНОЛОГИЧЕСКИЕ РЕСУРСЫ

Бюджетное финансирование

Благодаря поддержке федеральных органов власти и управления, бюджетное финансирование музея заметно выросло.

Финансы

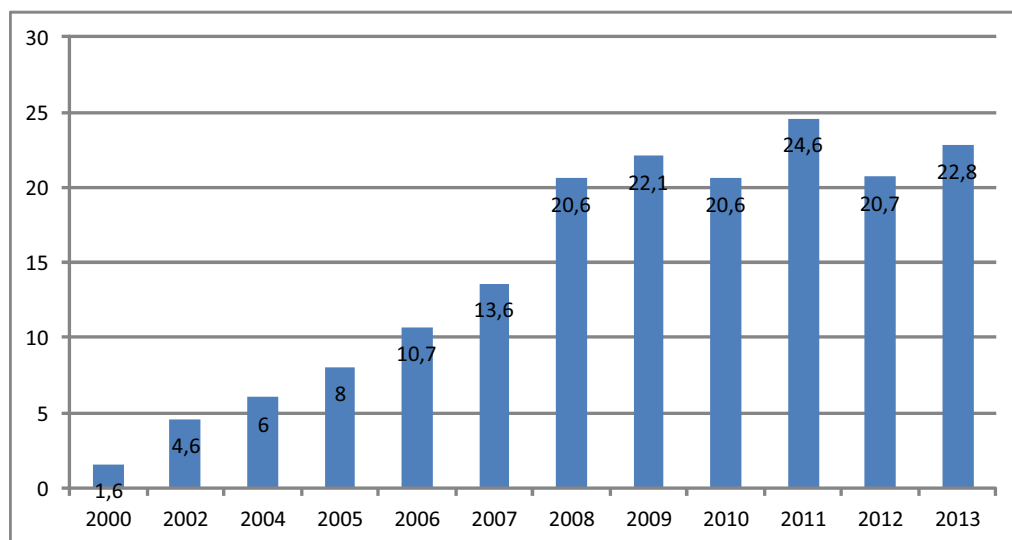
Бюджетное финансирование



Внебюджетное финансирование

Доходы от оказания услуг

Доходы от оказания услуг в 2013 году составили 22,8 млн. рублей, что на 9,3 % больше, чем в предыдущем году. Основной источник внебюджетных средств — экскурсионная деятельность музея.



Среднее количество постоянных сотрудников музея-заповедника в 2013 году составило 145 человек. В летний период в музее работало 104 временных сотрудника. В 2013 г. 5 сотрудников обучались заочно в вузах.

Для получающих образование музей предоставлял материальную помощь в размере 6000 рублей за счет внебюджетных средств.

РАБОТА ПРЕДСТАВИТЕЛЬСТВА В Г.АРХАНГЕЛЬСКЕ

Управление закупками

Для размещения заказа создана постоянно действующая единая комиссия по размещению заказов на поставки товаров, выполнение работ, оказание услуг из числа сотрудников Представительства.

В соответствии с планом закупок в 2013 году проведено 13 процедур размещения заказа, из них:

- 9 открытых аукционов в электронной форме на общую сумму 24 733 511 рублей,
- 4 запроса котировок цен на общую сумму 1 680 000 рублей.

При этом общая экономия бюджетных средств составила 3 672 722 рубля.

Обеспечена прозрачность механизма закупок. Общее число заявок, поступивших в ходе проведения процедур размещения заказа, составило 32 заявки, в том числе в ходе открытых аукционов в электронной форме – 25, запросов котировок цен – 7.

Недопущенных заявок – 1, отозванных – 0.

Из объявленных процедур не состоялось два запроса котировок цен на выполнение работ по монтажу системы молниеотводов (дважды).

По итогам проведенных процедур заключено 10 договоров на общую сумму 39 141 427 рублей.

В течение 2013 года не было фактов отмены результатов процедур размещения заказа, расторжений договоров по решению суда или УФАС. Жалоб на действия или бездействие заказчика, комиссии, должностных лиц в 2013 году не было.

Материально-техническое обеспечение деятельности музея

Сектором МТО Представительства выполнено 295 заявок на общую сумму около шести миллионов рублей, в том числе по коду 310 КОСГУ – 59 заявок на сумму 1 792 720 рублей, по коду 340 – 227 заявок на сумму 3 368 622 рубля, по коду 226 – 4 заявки на сумму 296 873 рубля, по коду 290 – 5 заявок на сумму 297 993 рубля.

Заключен 481 договор без проведения торгов, в том числе по закупкам малого объема на общую сумму 16 905 851 рубль.

Отгружено и перевезено более 25 тонн груза, в том числе воздушным транспортом более 3 тонн.

Организационно-правовое обеспечение деятельности музея

Проведена правовая экспертиза около пятисот договоров.

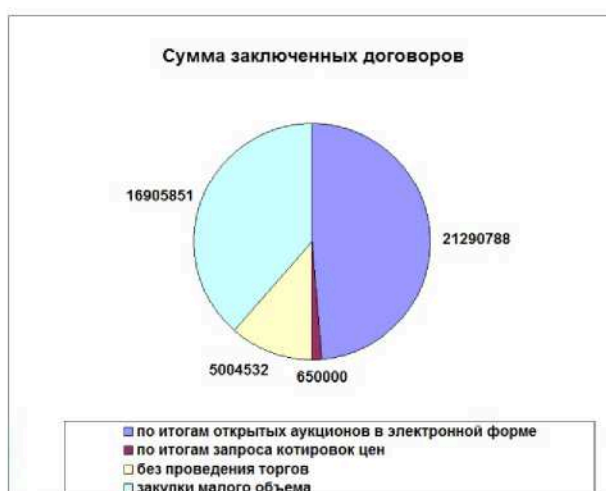
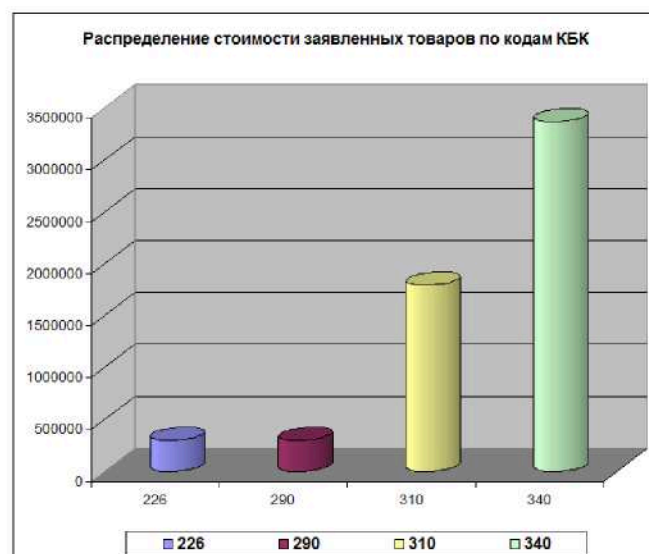
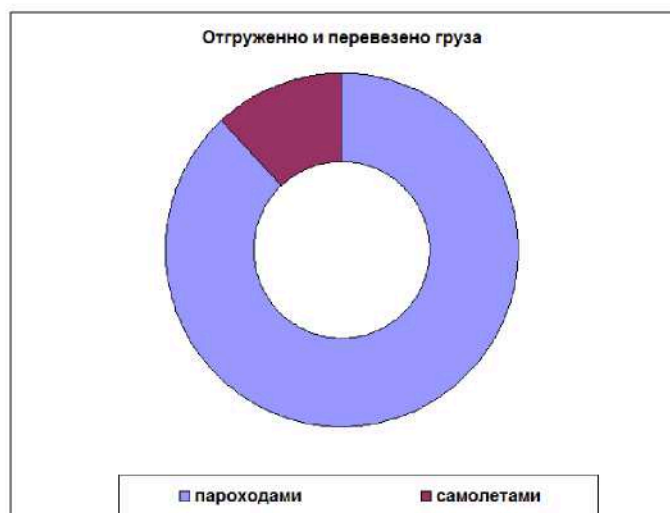
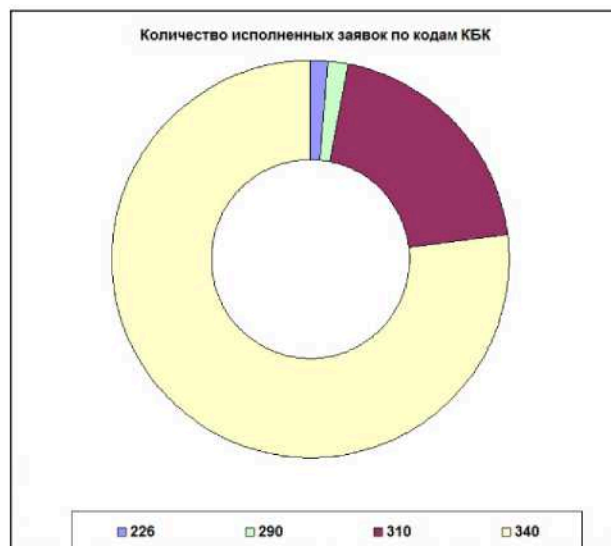
Инициировано четыре судебных процесса, в результате искового производства двух из них в бюджет будет возвращено более двухсот тысяч рублей.

Инициировано два судебных процесса относительно процессуального правопреемства.

Участвовали в восьми административных производствах, которые закончились минимальными размерами наказаний или прекращены.

Исполнено 289 производственных заданий, в том числе в срок до 3-х дней – 210, до 10-и дней – 55, свыше 10-и дней – 12.

Материально-техническое обеспечение деятельности музея



ИНФОРМАЦИОННЫЕ ТЕХНОЛОГИИ

Информационные технологии обеспечивают выполнение музеем основных задач по сохранению, восстановлению и презентации культурного наследия Соловецких островов.

Основные приоритетные направления в 2013 г.: создание условий бесперебойной работы оборудования и программного обеспечения, телефонизация всех объектов организации (базы, фондов, экскурсионного отдела), повышение качества выпускаемой печатной продукции.

Приоритетные направления деятельности отдела на 2014 г.: перевод телефонной сети на цифровую телефонную связь, реорганизация серверной для обеспечения надежного хранения и защиты информации предприятия, замена устаревшего и не соответствующего современным требованиям оборудования

В 2013 г. число компьютеризированных рабочих мест в музее составило 96 единиц.

Обновлен парк компьютеров, заменены устаревшие мониторы, приобретены в полном объеме расходные материалы (бумага, картриджи). Обновлено программное обеспечение.



сканирование,
оцифровка документов



Печать на светодиодном
плоттере MIMAKI



Ремонт техники
и оборудования



Установка IP АТС
и телефонизация



Печать на цветном
струйном принтере Epson



Фотофиксация мероприятий

Основные работы по техническому обеспечению

Основные работы по техническому обеспечению, проведенные в 2013 г.:

- Замена устаревших компьютеров и ноутбуков – 35 шт.
- Замена устаревших мониторов – 26 шт.
- Замена источников бесперебойного питания – 22 шт.
- Приобретение нового струйного принтера для фотопечати – 1 шт.
- Приобретение и установка серверной стойки и ввод в эксплуатацию нового сервера – 1 шт.
- Приобретение новых МФУ – 2 шт.
- Приобретение USB винчестеров – 5 шт.
- Приобретение новой мобильной акустической системы – 1 шт.
- Мультимедиа проекторы – 2 шт.
- Приобретение фотоаппарата и объектива.
- Кондиционеры – 3 шт.
- Установка IP АТС и телефонизация прачечного корпуса и промбазы.

• Закупка расходных материалов, запчастей.

• Установка плазменной панели в конференц-зале с выходом в Интернет и локальную сеть для проведения семинаров и видеоконференций.

Продолжается использование специализированного программного обеспечения и информационных баз данных:

- КАМИС – программа учета музейных коллекций.
- КАИСА – программа учета недвижимых объектов, природных объектов, памятников археологии, научного архива.
- ПАРУС – программа бухгалтерского учета.
- СУФД – программа системы документооборота.
- Госкаталог – государственная база фондов музеев.
- Госзакупки – государственный сайт по закупкам и др.

Издательская деятельность

Издательский отдел производит верстку и печать буклетов, брошюр, афиш, открыток, приглашений, реставрационных паспортов, газеты «СМ. Вестник», сканирование материалов.

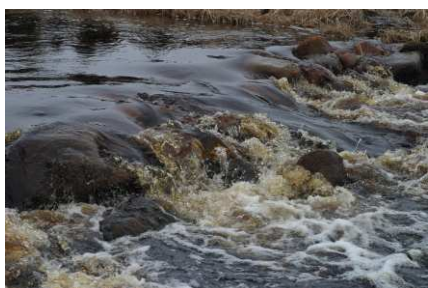
- В 2013 году было сверстано и напечатано: 7 номеров периодического издания Соловецкого музея-заповедника «СМ. Вестник». Каждый выпуск выходил тиражом 200-400 экз.
 - Было выпущено в печать 12 номеров газеты «Отражение Соловков», тираж каждого выпуска составил 100 экз.
 - На новом цветном струйном принтере Epson было напечатано 800 фотографий для Отдела фондов
 - На светодиодном плоттере Mimaki проводилась печать карт, баннеров, указателей, сувенирной продукции, сигнальных значков, табличек для Ботанического сада, экскурсионного бюро, службы безопасности.
 - Печать афиш, буклетов, грамот, листовок, приглашений на мероприятия, поздравительных открыток, дипломов, карт-схем, указателей. Проводилось сканирование, ламинирование, брошюрование документов.
- Всего выполнено 2000 тыс. заявок, в том числе 100 заявок от жителей поселка.

КАЛЕНДАРЬ СОБЫТИЙ СОЛОВЕЦКОГО МУЗЕЯ-ЗАПОВЕДНИКА 2014



ЗИМА

декабрь – Новогодняя встреча клуба «Соловчане»
январь – Народное гуляние «Новогодний фейерверк»
февраль – Чемпионат по подледной рыбной ловле
Встреча клуба «Соловчане», посвященная Юбилею
поселка



ВЕСНА

март – Встреча клуба «Соловчане», посвященная
Международному женскому дню
Фестиваль «Соловецкая масленица»
май – Встреча клуба «Соловчане», посвященная Дню
Победы
Концерт, посвященный Дню Победы и митинг у памятника
юнгам



ЛЕТО

июнь – Открытие летнего туристического сезона
июль – XIV Соловецкая ярмарка
День Военно-Морского Флота с морским ходом на о.
Заяцкий
август – Дни памяти жертв политических репрессий
Фестиваль авторской песни «На Соловецких островах»



ОСЕНЬ

сентябрь-ноябрь – Конкурс детских творческих работ,
посвященный Дню матери
октябрь – Закрытие туристического сезона
Встреча клуба «Соловчане», посвященная Дню пожилого
человека
ноябрь – Встреча клуба «Соловчане», посвященная
Международному дню матери

СОДЕРЖАНИЕ

I. Сохранение культурного и природного наследия.....	4
II. Изучение и публикация наследия.....	9
III. Музей - посетителям	17
IV. Музей и монастырь	25
V. Общественные связи музея	26
VI. Финансовые, профессиональные и технологические ресурсы.....	27
Календарь событий Соловецкого музея-заповедника 2014 г.....	31

